

***Regards croisés sur la qualité
des services de garde en milieu
familial. Le point de vue des
praticiennes, des parents et des
chercheurs.***

Communication présentée à Québec le 16
octobre 2008 au colloque Québec-Strasbourg
La mission des services de garde éducatifs:
tout un programme !

Nathalie Bigras, Ph.D.
Professeure agrégée
Éducation et pédagogie, UQAM



Plan de présentation

- ⌘ Les services de garde régis au Québec
- ⌘ Particularités du milieu familial:
 - | Souplesse et accessibilité
- ⌘ Points de vue sur la qualité:
 - | chercheurs
 - | parents
 - | praticiennes
- ⌘ Exercice de réflexion
- ⌘ Retour et bilan
- ⌘ Références



1. Portrait de l'expérience de garde des enfants

Service de garde non parentale sur une base régulière (Canada, 1999)

- 44% des enfants de moins d'un an
- 53% des enfants d'un an
- 57% des enfants de deux ans

- Près de 90% des enfants du Canada se font garder dans un milieu non réglementé (Enfant et Famille Canada, 2006)
- Tout jeunes, les enfants utilisent davantage des services de garde non réglementés (bonnes, gardiennes dont 2/3 membres de la famille) ou RSGF (milieu familial)
- 58% des services de garde à plein temps n'admettent pas les bébés (coûts et responsabilités inhérents aux soins des très jeunes enfants)

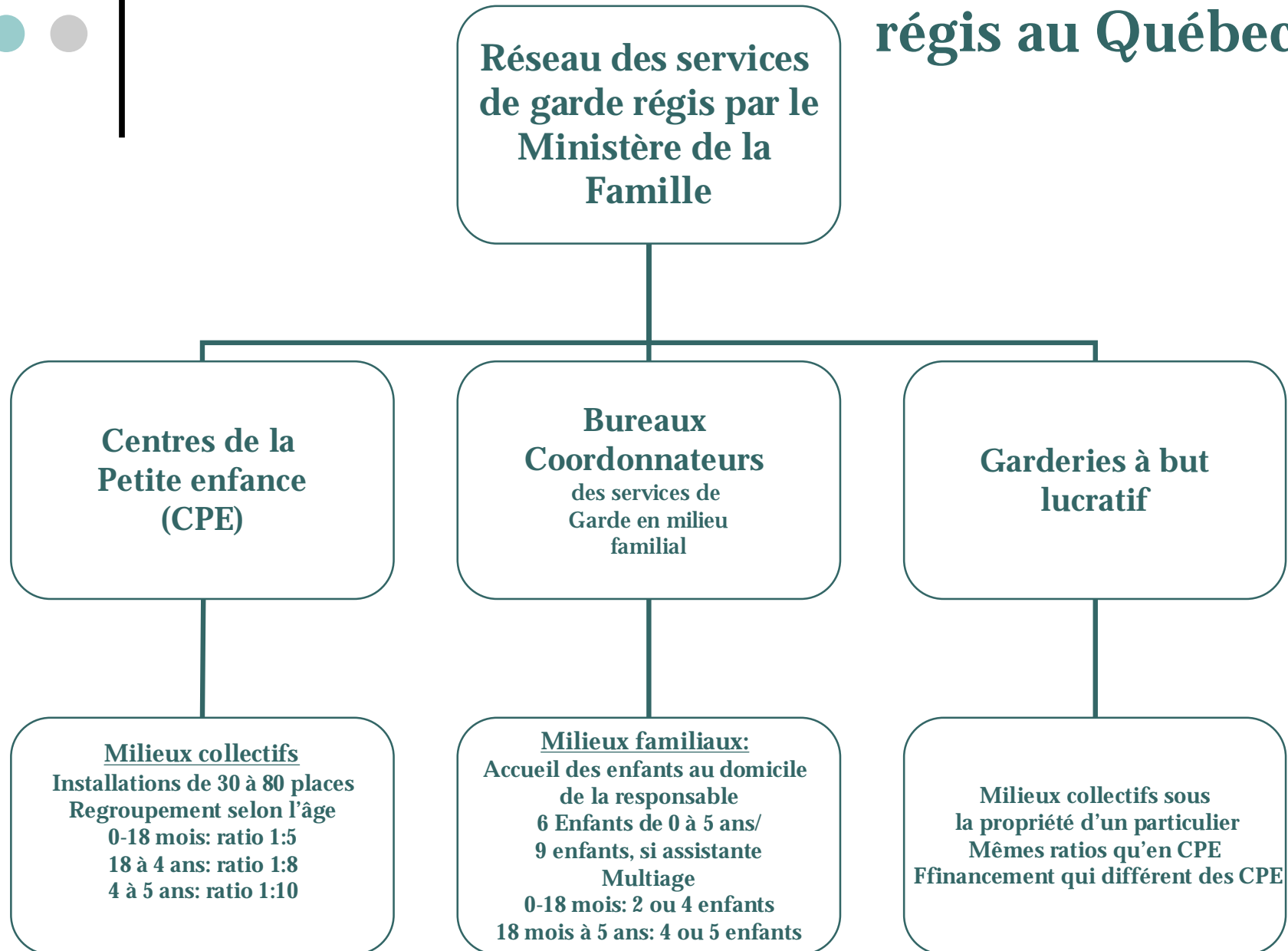


1.1- Politique familiale (1997)

☉ 3 grandes dispositions:

- | Nouvelle allocation familiale
- | Nouveau régime d'assurance parentale
- | Développement des services éducatifs et de garde à la petite enfance.

1.2- Organisation des services de garde régis au Québec



1.3 -Évolution du nombre de places en services de garde régis au Québec entre 1998 et 2008 (Agence des services à la famille, 30-06-08)

Date	CPE Installation	CPE Milieu familial	Garderie Conventionnée (places à 7\$)	Garderie non conventionnée (≠ places à 7\$)	Total des places
31 mars 1998	36 606	21 761	23 935		82 302
31 mars 1999	38 918	32 816	24 964		96 698
31 mars 2000	44 735	44 882	24 936		114 553
31 mars 2001	51 579	55 979	25 701		133 259
31 mars 2002	58 525	62 193	25 883		146 601
31 mars 2003	63 339	75 355	24 740	1 620	165 054
31 mars 2004	68 274	82 044	27 530	1 907	179 755
31 mars 2005	72 057	87 192	30 131	2 457	191 837
31 mars 2006	74 573	89 011	33 034	3 487	200 105
31 mars 2007	75 934	88 645	34 027	4 538	203 144
31 mars 2008	77 165	88 771	34 230	4 751	205 917
30 juin 2008	77 278	88 771	35 274	5 061	206 384



1.4-Objectifs des services de garde

éducatifs à la petite enfance (Accueillir la petite enfance, 2007: pp. 8-9)

- 1- Accueillir les enfants et répondre à leurs besoins**
- 2- Assurer le bien-être, la santé et la sécurité des enfants**
- 3- Favoriser l'égalité des chances**
- 4- Contribuer à la socialisation des enfants**
- 5- Apporter un appui aux parents**
- 6- Faciliter l'entrée de l'enfant à l'école**



2-Particularités du milieu familial

☪ Souplesse

- | Situation sociale et besoins des parents;
- | Évolution de l'offre de services à temps partiel;
- | Évolution de l'offre de services sur appel;
- | Qu'en est-il de la souplesse en MF ?

☪ Accessibilité

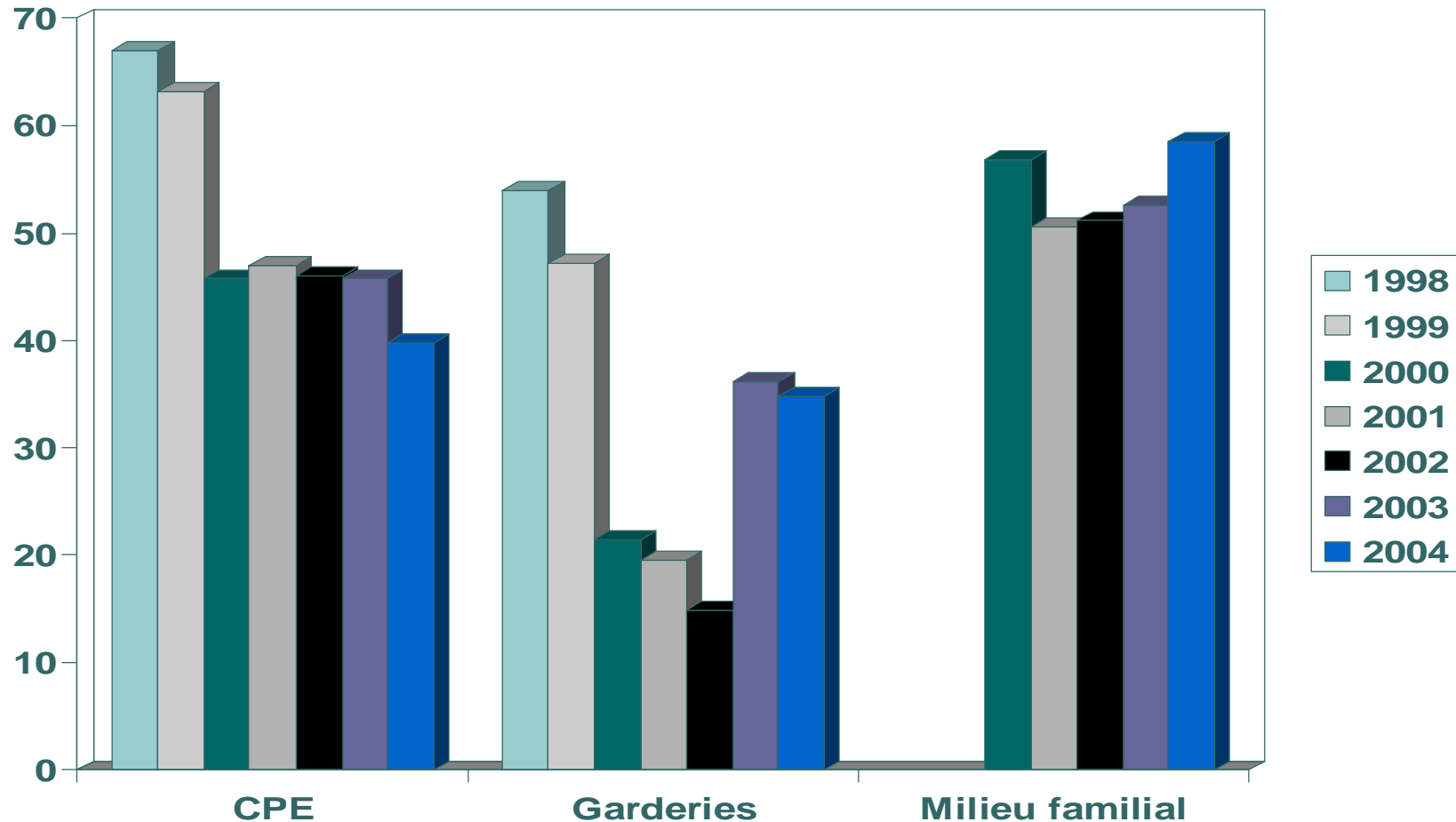
- | État des connaissances partielle
- | Résultats québécois
- | Qu'en est-il de l'accessibilité en MF ?



2.1.1- Situation sociale et besoins des parents :

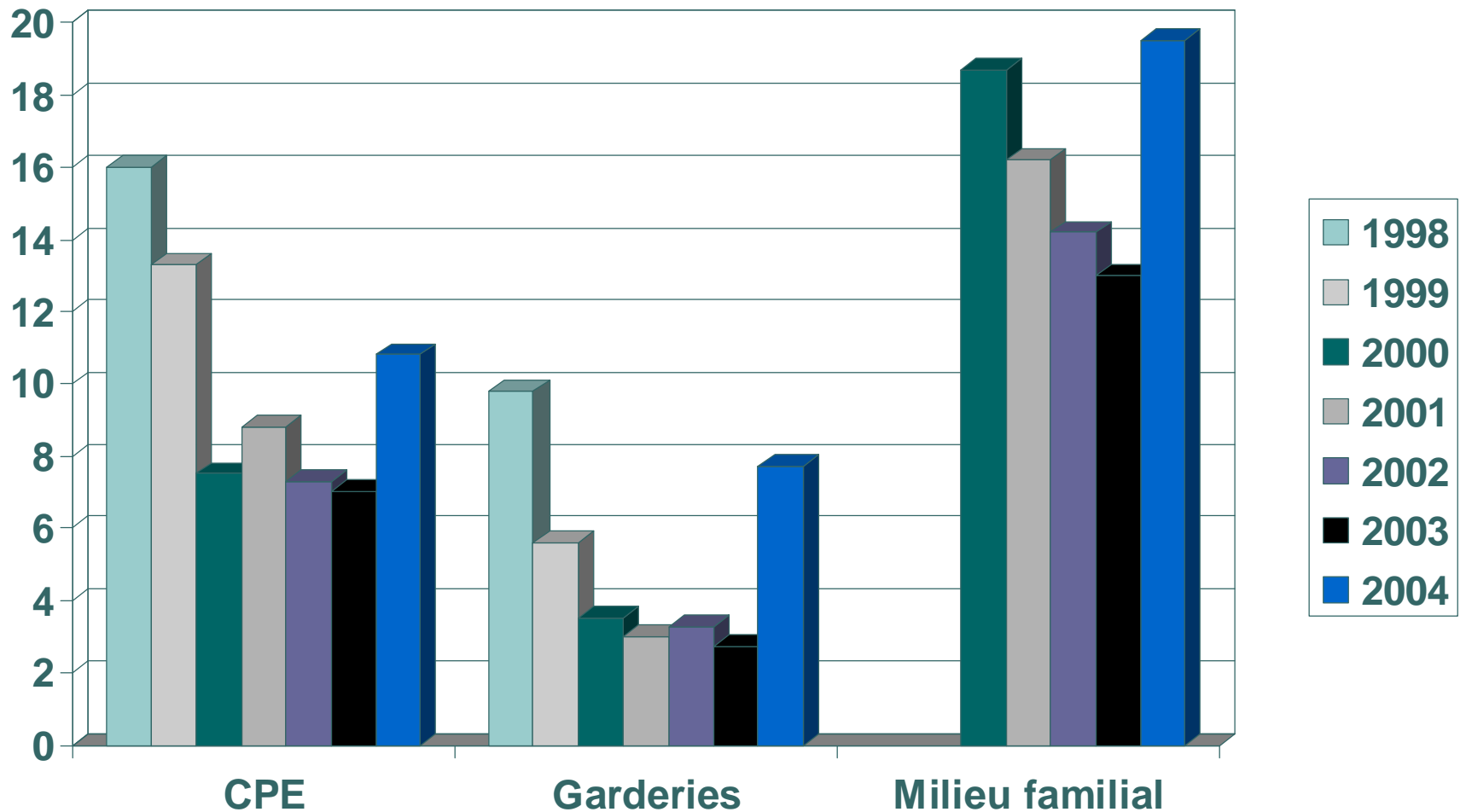
- ☉ **Le marché du travail et les besoins des familles évoluent:**
 - | La proportion des travailleurs dont l'horaire de travail est de 9hrs à 17hrs, du lundi au vendredi, diminue constamment (Tremblay, 2006).
 - | Les parents (mères) de jeunes enfants sont plus nombreux à demander de réduire leur heures de travail (Tremblay, 2006).

2.1.2-Évolution de la proportion des services de garde ayant offert la garde à temps partiel de 1998 à 2004



Source: MFACF: Situation des CPE et garderies au Québec, 2004, p.104

2.1.3- Évolution de la proportion des services de garde ayant offert la garde sur appel (1998-2004)



Source: MFACF: Situation des CPE et garderies au Québec, 2004, p.104



2.1.4-Qu'en est-il de la souplesse offerte par les services de garde en milieu familial ?

☛ Forces:

- | Il est possible d'offrir le temps partiel puisque certains services de garde y parviennent (35 à 58%). Cette réalité est surtout présente dans les milieux familiaux.
- | Ces expériences sont peu documentées.

☛ Limites:

- | Le temps partiel diminue progressivement depuis 1998, surtout en installation et en garderie.
- | L'offre de garde selon un horaire atypique est surtout développé en milieu familial.

| Solutions envisagées:

- Soutenir les services de garde dont l'offre de service permet un horaire plus souple.
- Faire connaître les expériences positives d'assouplissement des horaires des services.
- Augmenter le nombre de places afin de réduire la pression pour les places à temps plein.



2.2.1- État des connaissances sur l'accessibilité aux sg en milieu vulnérable

- ☛ Selon les résultats partiels dont nous disposons, l'accessibilité aux services de garde pour les familles les plus démunies est problématique au Québec (Japel et al., 2005) et ailleurs dans le monde (Capizzano & Adams, 2003; Early & Burchinal, 2001; Parish, *et al.*, 2005; Whitebook, Phillips, Bellm, Crowell, Almaraz et Yong Jo, 2004; NICHD & Duncan, 2003).
- ☛ Les enfants vivant dans des conditions de précarité économique qui fréquentent les sgé expérimenteraient plus souvent des services de qualité inférieure à ceux fréquentés par les enfants de familles plus favorisées (NICHD, 1997,1998; Peyton, Jacobs, O'Brien et Roy, 2001; Pungello et Kurtz-Costes, 1999).



2.2.2-Le développement des enfants vivant dans des conditions de risques psychosociaux : les services de garde peuvent-ils faire une différence ? (Bigras et al., 2008)

⌘ Question:

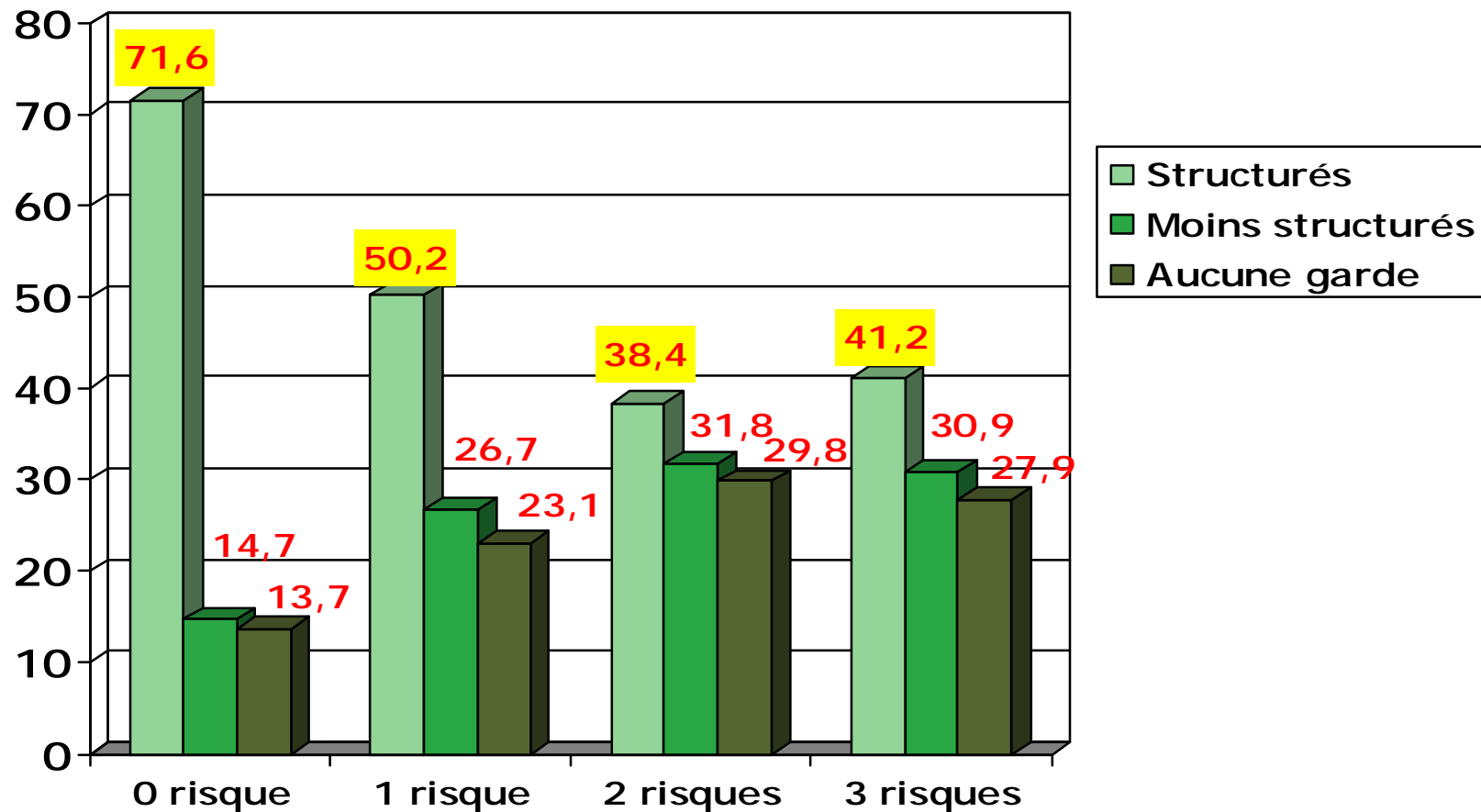
- | Quel est le niveau de développement des enfants des milieux plus défavorisés qui utilisent des sgé?

⌘ Échantillon: 978 enfants (20 à 42 mois).

⌘ Résultats:

- | Les familles qui ont recours à des sgé structurés (CPE, garderies et SGMF) obtiennent des scores de développement supérieurs à ceux des enfants qui n'utilisent pas ces services ou qui utilisent des services moins structurés et réguliers (halte-garderie, garde par un proche).

2.2.3- Utilisation des services de garde selon les niveaux de risque (Bigras et al., 2008)



L'utilisation des services de garde structurés diminue en fonction du cumul des facteurs de risques, alors que celle des services de garde moins structurés et la non utilisation augmentent.



2.2.4- Qu'en est-il de l'accessibilité dans les services de garde en milieu familial ?

☪ Forces:

- Le réseau des services de garde régis a réussi à développer plus de 120,000 places en dix ans ce qui fait l'envie d'un grand nombre.
- Cette hausse du nombre de place semble avoir favorisé l'entrée des mères sur le marché du travail (hausse de plus de 20%, CD Howes).

☪ Limites:

- Les plus démunis seraient moins présents dans les services de garde régis (incluant le MF) et dans les services de meilleure qualité (Bigras, Pomerleau, Malcuit, Blanchard, 2008; Japel et al., 2005)
- Solutions envisagées:
 - Soutenir l'intégration des familles les plus démunies dans les divers modes de garde (Grandir Ensemble).
 - Réflexions sur le mode de sélection ou d'accès des enfants et de leur famille.



3- Points de vue sur la qualité

- ☪ Introduction
- ☪ Les chercheurs
- ☪ Les parents
- ☪ Les praticiennes



3.1.1- La qualité est un concept dynamique qui peut prendre diverses significations (Evans et Scheffer, 1996).

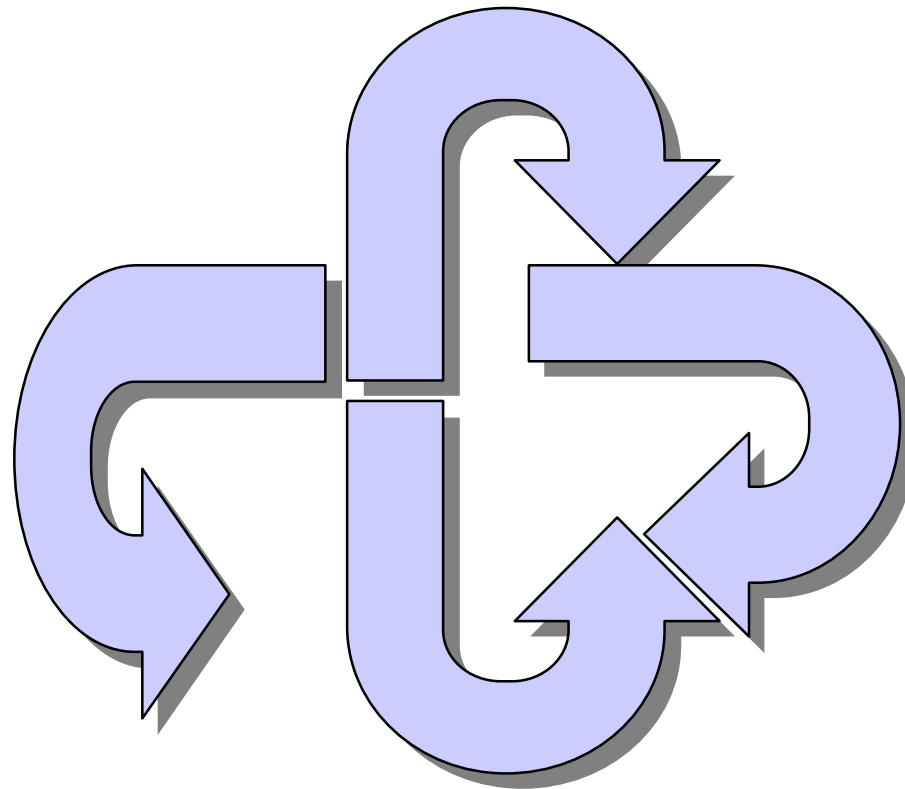
⌘ Énoncé de perspectives adoptées par différents groupes pour définir la qualité (Farquhar, 1989):

- | **Les experts du domaine du développement de l'enfant se demandent:** « Qu'est-ce qui facilite le développement optimal des enfants ? »
- | **Les parents:** « Qu'est-ce qui est le mieux pour mon enfant ? » et « Qu'est-ce qui réponds le mieux à mes besoins de travailleur et de parent ? »
- | **Personnel éducatif:** « Qu'est-ce qui me permet d'avoir du succès dans mon rôle en tant qu'éducatrice ? » et « Qu'est-ce qui me procure de la satisfaction dans mon travail ? »
- | **Politiques sociales et bailleurs de fonds:** « Quel est le rôle des services de garde dans notre société ? » et « Qui paie pour les services de garde afin qu'on obtienne du succès ? »
- | **Gouvernement et ministères:** « Quel système de service de garde réponds le mieux aux besoins de l'état ou du pays ? » et « De quelle les services de garde peuvent-ils le mieux répondre aux besoins des familles et des communautés ? »

● ● ● | **3.1.2- Modèle illustrant les diverses perspectives sur la qualité des services de garde (Katz, 1995)**

**Top Down:
Perceptions des chercheurs**

**Outside In:
Perceptions des
parents, services
sociaux et concepteurs
des politiques publiques.**



**Inside Out:
Perceptions des
éducateurs et de la
direction**

**Bottom Up:
Perceptions des enfants**



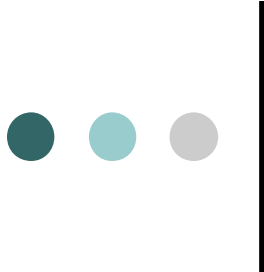
3.2.1- Point de vue des chercheurs sur les services de garde en milieu familial

- ⌘ Les services de garde en milieu familiaux impliqueraient une structure moins formalisée et une plus grande flexibilité en ce qui concerne le respect et l'adhérence aux règles et règlements. Ils procureraient plus de possibilités de développer une relation plus intime entre les parents et la responsable ce qui faciliterait des pratiques centrées sur la satisfaction et l'expression des émotions ainsi que sur l'aide instrumentale (Fisher et Tronto, 1990; Gerstel, 2000; Stone, 2000).
- ⌘ Selon Gibbon (2002) les services de garde en milieu familial évoquent pour les parents les liens familiaux et l'intimité qui y est présente. Les responsable organiseraient leurs services dans la même logique et le même langage qu'à la maison.



3.2.2- Comment les chercheurs définissent-ils la qualité (top-down) ?

- ⌘ Ensemble de variables associées directement ou indirectement au développement de l'enfant et à sa réussite scolaire et sociale ultérieures.
- ⌘ Ces variables sont définies en fonction de différents modèles théoriques mais habituellement basées sur des connaissances en développement de l'enfant et sur des pratiques éducatives reconnues pour favoriser ce développement.
- ⌘ Par exemple au Québec, les échelles d'observation de la qualité éducative ont été construites sur les fondements du programme éducatif mis de l'avant par le ministère de la famille et des aînés et permettent d'évaluer son niveau d'application.



3.3.1-Point de vue des parents sur les services de garde en milieu familial (Li-Grining et Levine-Coley, 2006)

☞ Raisons d'utilisation:

- | Lorsqu'on interroge les parents sur les raisons qui guident leur utilisation d'un type de garde en particulier, les parents dont les revenus sont faibles sont plus susceptibles de considérer davantage les conditions pratiques que la qualité éducative du service.

☞ Stress parental:

- | Aussi, les mères qui expérimentent un niveau élevé de stress parental sont plus susceptibles de prioriser les éléments pratiques que la qualité éducative.

☞ Satisfaction des parents:

- | La satisfaction des mères à l'égard du service de garde qu'elles utilisent serait étroitement associée aux raisons de choix du service de garde.
- | Les mères qui choisissent un service de garde par préférence ou pour sa qualité semblent plus satisfaites du service que celles qui le choisissent pour des raisons pratiques.



3.3.2 -Comment les parents définissent-ils la qualité dans un service de garde ?

☛ Définition de la qualité:

- | Les parents décrivent habituellement un service de qualité comme un lieu où ils peuvent déposer leur enfant dans lequel on retrouve « une personne affectueuse et responsable dans un environnement sécuritaire et organisé » (Farkas, Duffett, et Johnson, 2000, p.17)
- | Lorsque l'éducatrice est attentive à l'enfant, que ce dernier réagit bien à l'éducatrice et qu'ils sentent que l'éducatrice aime leur enfant, les parents considèrent que le service de garde est de qualité (Fuller, Holloway, et Liang, 1996; Ispa, 1998; Cryer et Burchinal, 1997).



3.4.1- Point de vue des praticiennes sur la qualité dans les services de garde en milieu familial (Harrist, Thompson et Norris, 2007)

- ☪ Les définitions de la qualité sont centrées sur les mesures développées pour les services de garde en installation.
- ☪ Ces mesures n'adoptent pas le point de vue des praticiennes et ne tiennent pas compte de la réalité multi-âge des services de garde en milieu familial.
- ☪ Un service de garde de qualité est celui dont les parents sont satisfaits.



3.4.2- Comment les praticiennes définissent-elles la qualité ?

☞ **Un service de qualité inclut** (Harrist, Thompson et Norris, 2007) :

▮ **Des pratiques éducatives appropriées telles que :**

- Des règles claires concernant la santé et la sécurité;
- L'implantation d'approches centrées sur le développement global (programme éducatif);
- Des interactions éducatives sensibles et chaleureuses qui sont semblables à celles qui sont adoptées par les parents;
- Avoir du plaisir dans son travail et aimer les enfants,
- Être créative et expressive.



3.4.3-Pourquoi ces interventions sont-elles importantes pour les praticiennes (Harrist, Thompson et Norris, 2007) ?

- | Elles facilitent le développement socio-émotionnel des enfants;
- | Permet aux enfants de se sentir en sécurité;
- | L'approche centrée sur le développement facilite le dév. socio-affectif mais aussi assure la préparation à l'école;
- | Santé et sécurité: protège les enfants mais aussi rassure les parents.



3.4.4- Comment les praticiennes pensent-elles qu'on pourrait améliorer la qualité (Harrist, Thompson et Norris, 2007)?

- | Par le perfectionnement, la formation initiale et l'expérience des praticiennes;
- | En diminuant le roulement;
- | En augmentant la reconnaissance professionnelle concernant ce métier (soutien, salaires, bénéfices);
- | En diminuant les ratios.



4- Exercice de réflexion collective : Définir la qualité en milieu familial

- ☛ Quels mots évoquent un service de garde de qualité en milieu familial ?
 - | Pourquoi ?
- ☛ Qu'est-ce qui favorise la qualité dans un service de garde en milieu familial ?
 - | Pourquoi ?



Retour sur l'atelier

Références

- Bigras, N., Pomerleau, A., Malcuit, G. et Blanchard, D. (2008), Le développement des enfants vivant dans des conditions de risques psychosociaux: les services de garde peuvent-ils faire une différence ? *Revue de Psychoéducation*, Vol. 37,1, p. 1-26.
- Capizzano, J. & Adams, G. (2003). Children in low-income families are less likely to be in center-based child care. *Snapshots of America's Families*, 16.
- Cryer, D., & Burchinal, M. (1997). Parents as child care consumers. *Early Childhood Research Quarterly*, 12, 35–58.
- Early, D. et Burchinal, M. R. (2001). Early childhood care: Relations with family characteristics and preferred care characteristics. *Early Childhood Research Quarterly*, 16, 475-497.
- Evans, J.L. et Scheffer, S. (1996). *Quality*. Haydenville, MA: Consultative Group on Early Childhood Care and Development. (ERIC Document Reproduction Service No. ED397963).
- Farkas, S., Duffett, A., et Johnson, J. (2000). Necessary compromises: How parents, employers and children's advocates view child care today. New York: Public Agenda.
- Farquhar, S. (1989). Defining and Assessing quality in early childhood centres. *Paper presented at the New Zealand Council for Educational Research Invitational Seminar Direction for Assessment in Early Childhood*, Wellington, New Zealand, Australia, November, 7, 1989.
- Fisher, B. et Tronto, J. (1990). Toward a feminist theory of caring. In E.K. Abel, & M.K. Nelson (Eds.), *Circles of care: Work and identity in women's lives* (pp. 350-62). New York: SUNY Press.
- Foner, N. (1994). *The caregiving dilemma: Work in the American nursing home*. Berkeley, CA: University of California Press.
- Fuller, B., Holloway, S. et Liang, X. (1996). Family Selection of Child-Care Centers: The Influence of Household Support, Ethnicity, and Parental Practices. *Child Development*, 67, 3320-3337.
- Gerstel, N. (2000). The third shift: Gender and care work outside the home, *Qualitative Sociology*, 23 (4).
- Gibbon, H.M.F. (2002). Child Care across sectors: A comparison of the work child-care in three settings. In: F.M. Cancian, D. Kurtz, A.S. London, R. Riviere, & M.C. Tuominen (Eds), *Child care and inequality: Rethinking carework for children and Youth* (pp. 145-158). New York: Routledge.
- Gouvernement du Québec. (2004). *Politique familiale - Mesures et objectifs*. Ministère de l'Emploi, de la Solidarité sociale et de la Famille. Récupéré le 11 juillet 2004 de: http://www.mfe.gouv.qc.ca/orientations_politiques_lois/politique_familiale/mesures_objectifs.asp#1
- Gouvernement du Québec. (2005). *Loi sur les services de garde éducatifs à l'enfance*. Québec: Assemblée Nationale.
- Gouvernement du Québec. (2004). *Situation des CPE et garderies au Québec en 2004*. Québec: Publications du Québec.
- Gouvernement du Québec. (2007). *Accueillir la petite enfance. Le programme éducatif des centres de la petite enfance*. Québec: Publications du Québec.

- Gouvernement du Québec. (2007). *Services de garde éducatifs : places en services de garde éducatif*. Récupéré le 2 octobre, 2007 de : <http://www.mfa.gouv.qc.ca/statistiques/services-de-garde/index.asp>
- Harrist, A.W., Thompson, S.D. et Norris, D.J. (2007). Defining Quality Child Care: Multiple Stakeholder Perspectives. *Early Education and Development*, 18 (2), 305-336.
- Howes, C. et Sanders, K. (2006). Child Care for Young Children. In Spodek, Bernard; Saracho, Olivia N. *Handbook of research on the education of young children* (2nd ed.). (pp. 375-391). Mahwah, NJ, US: Lawrence Erlbaum Associates Publishers. 600 pp.
- Ispa, J. M., Thornburg, K. R., & Venter-Barkley, J. (1998). Parent child care selection criteria and program quality in metropolitan and nonmetropolitan communities. *Journal of Research in Rural Education*, 14, 3-14.
- Japel, C., Tremblay, R. E. et Côté, S. (2005), La qualité des services de garde à la petite enfance. Résultats de l'Enquête longitudinale du développement des enfants du Québec (ÉLDEQ), *Éducation Et Francophonie*, XXXIII(2), p. 7-27.
- Katz, L. G. (1995). Five perspectives on the quality of early childhood programs. In L.G. Katz (Ed.), *Talks with teachers of young children: A collection* (p119-134). Norwood, NJ: Ablex.
- Li-Grining, C.P., & Coley, R.L. (2006). Child care experiences in low-income communities: Developmental quality and maternal views. *Early Childhood Research Quarterly*, 21, 125-141.
- NICHD Early Child Care Research Network & Duncan, G. J. (2003). Modeling the impacts of child care quality on children's preschool cognitive development. *Child Development*, 74(5), 1454-1475.
- NICHD Early Child Care Research Network. (1997). Familial factors associated with the characteristics of nonmaternal care for infants. *Journal of Marriage and the Family*, 59, 389-408.
- NICHD Early Child Care Research Network. (1998). Relations between family predictors and child outcomes: Are they weaker for children in child care? *Developmental Psychology*, 34, 1119-1128.
- Parish, S.L., Cloud, J.M., Huh, J. et Henning, A. N. (2005) Child care, disability, and family structure: Use and quality in a population-based sample of low-income preschool children, *Children et Youth Services Review*, 27, 8, p. 905-919.
- Peyton, V., Jacobs, A., O'Brien, M., & Roy, C. (2001). Reasons for choosing child care: associations with family factors, quality, and satisfaction. *Early Childhood Research Quarterly*, 16, 191-208.
- Pungello, E. P. & Kurtz-Costes, B. (1999). Why and how working women choose child care: A review with a focus on infancy. *Developmental Review*, 19(1), 31-96.
- Stone, D. (2000). Caring by the book. In M. Meyer (Ed.), *Care work: Gender, class, and the welfare state* (pp. 89-111). New York: Routledge.
- Tremblay, D-J., Najem, E., et Paquet, R. (2006), Articulation emploi-famille et temps de travail: De quelles mesures disposent les travailleurs canadiens et à quoi aspirent-ils? *Revue Enfance-Famille-Génération*. Retiré 30 janvier 2007 de: <http://www.erudit.org/revue/efg/2006/v/n4/012893ar.html>.
- Whitebook, M., Phillips, D., Bellm, D., Crowell, N., Almaraz, M., & Yong Jo, J. (2004). *Two years in early care and education: A community portrait of workforce and stability*. Berkeley, CA: Center for the Study of Child Care